

# Mögliche Fehlermeldungen bei der Migration von Btrieve zu SQL

**Customer Services**

14.03.2019

# Inhaltsverzeichnis

1	Fehlermeldungen vor der Migration .....	3
1.1	Für das gewünschte Modul ist keine Lizenz verfügbar .....	3
1.2	Mandant konvertieren .....	4
1.3	Probleme mit Folgejahrmandant/Vorjahresmandant .....	5
2	Fehlermeldungen während der Migration .....	6
2.1	Vom Alten auf Neues Mahntool wechseln. ....	6
2.2	Quelldatei «SFBMTDB.dat» .....	8
2.3	Zahlungslauf .....	9
3	Fehlermeldungen nach erfolgreicher Migration .....	10
3.1	Status 60000 beim Öffnen vom Mandanten .....	10

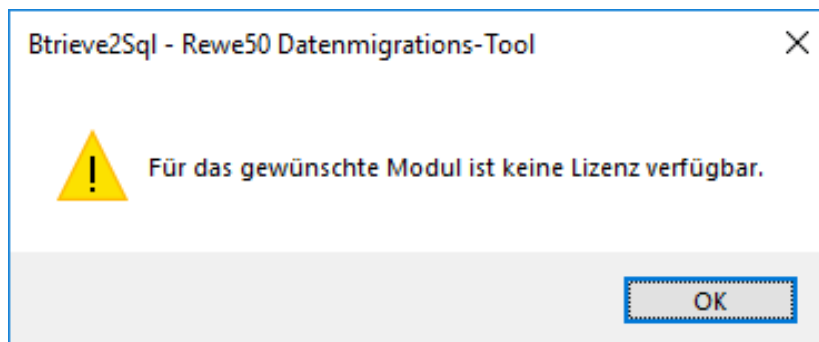
# Fehlermeldungen

## Sage 50 Extra

### 1 Fehlermeldungen vor der Migration

#### 1.1 Für das gewünschte Modul ist keine Lizenz verfügbar

Beim Starten des Migrationstool Pervasive zu SQL erscheint folgende Fehlermeldung.



Lösungsvorschlag:

Sage 50 Rechnungswesen ist noch geöffnet.

Damit die Migration gestartet werden kann, muss dies es geschlossen werden.

Eventuell kann es auch sein, dass Sie noch die Sage 50 Classic Lizenz aktiviert haben.


## 1.2 Mandant konvertieren

Beim Starten der Migration erscheint das Fenster Mandant konvertieren. Die entsprechenden Mandanten müssen auf die aktuellste Sage 50 Version konvertiert sein, damit eine Migration funktioniert. Konvertieren Sie den Mandanten.

Mandant konvertieren

**Status des Mandanten**  
Der Mandant hat eine ältere Version

Mandant jetzt konvertieren

 Wenn Sie mit älteren Versionen Daten austauschen möchten, kann dies nach der Konvertierung nicht mehr möglich sein.

Mandant später konvertieren

Unter Menü - Extras in der Administration des Rechnungswesens können Sie jederzeit den Mandanten konvertieren.

Erneut erinnern am

Diese Meldung nie mehr anzeigen.

< Zurück Weiter > Abbrechen Hilfe

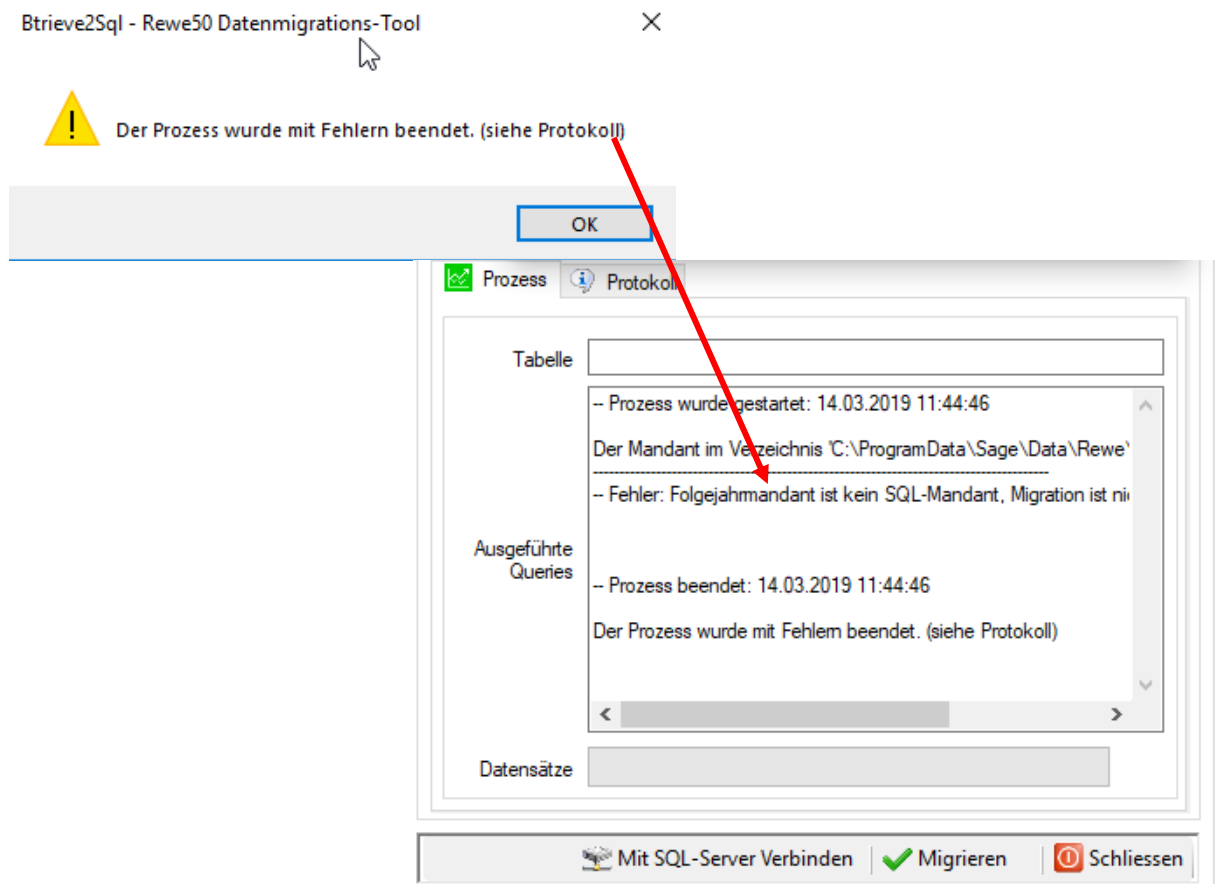
### ACHTUNG:

Bitte beachten Sie, dass nach einer Konvertierung des Mandanten ein Austausch mit dem Treuhänder / Kunden eventuell nicht mehr möglich ist.

Der Assistent kann im Sage 50 unter Extras – Administration – Mandant konvertieren gestartet werden.

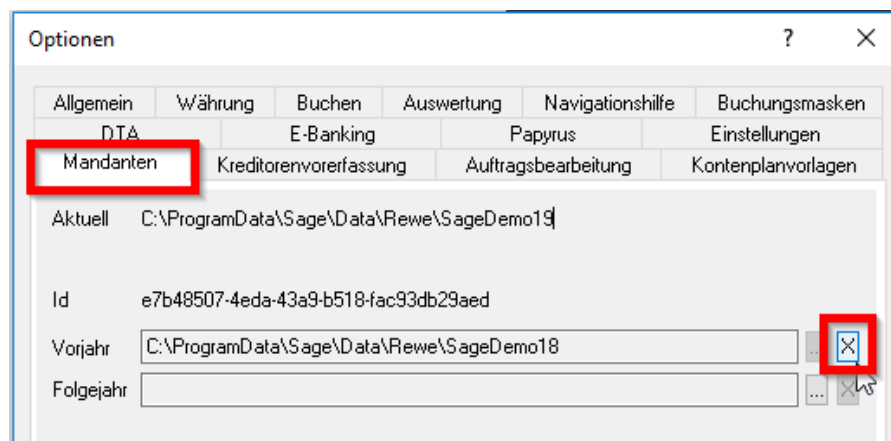
### 1.3 Probleme mit Folgejahrmandant/Vorjahresmandant

Beim Starten der Migration erscheint folgende Fehlermeldung im Protokoll:



Lösungsvorschlag:

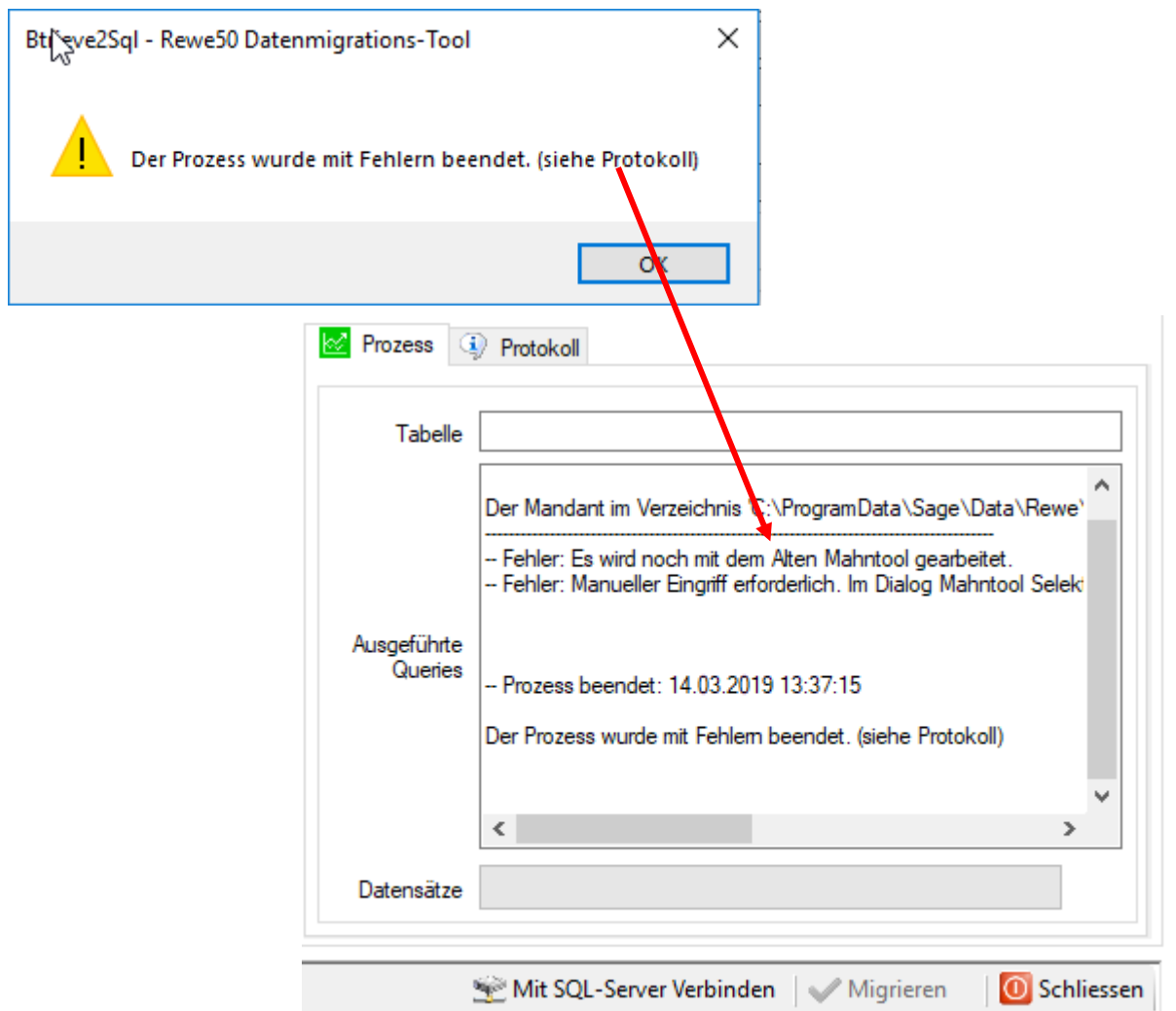
Die Verknüpfung können Sie unter: Extras / Optionen im Register Mandanten entfernen.



## 2 Fehlermeldungen während der Migration

### 2.1 Vom Alten auf Neues Mahntool wechseln.

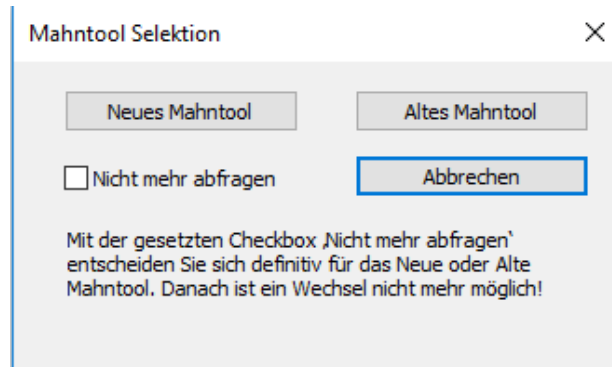
Beim Starten der Migration erscheint folgendes Fenster.



Sage 50 Extra unterstützt das alte Mahntool nicht mehr.

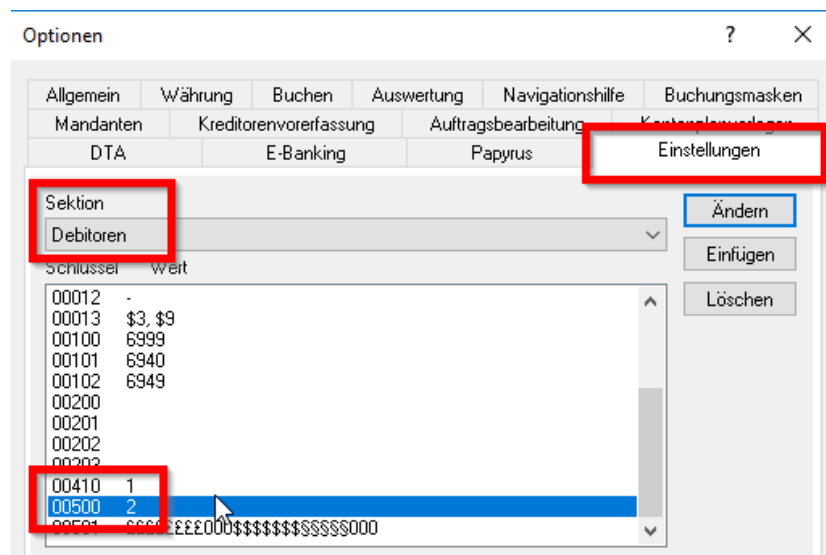
Starten Sie das Programm. Gehen Sie über Zahlungsverkehr – Mahnungen – Mahnliste.

Die Mahntool Selektion öffnet sich.

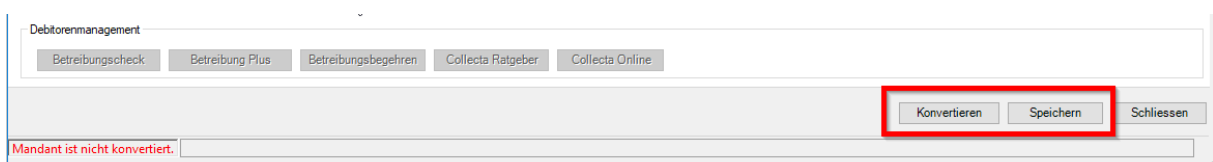


Setzen Sie die Checkbox «Nicht mehr abfragen» und wählen Sie den Button «Neues Mahntool».

Falls die Mahntool Selektion nicht erscheint, können Sie diese wie folgt wieder hervorholen:  
Die Abfrage können Sie unter Extras / Optionen / Register Einstellungen / Sektion Debitoren  
beim Schlüssel 500 mit dem Wert neu auf 0 stellen wieder reaktivieren.

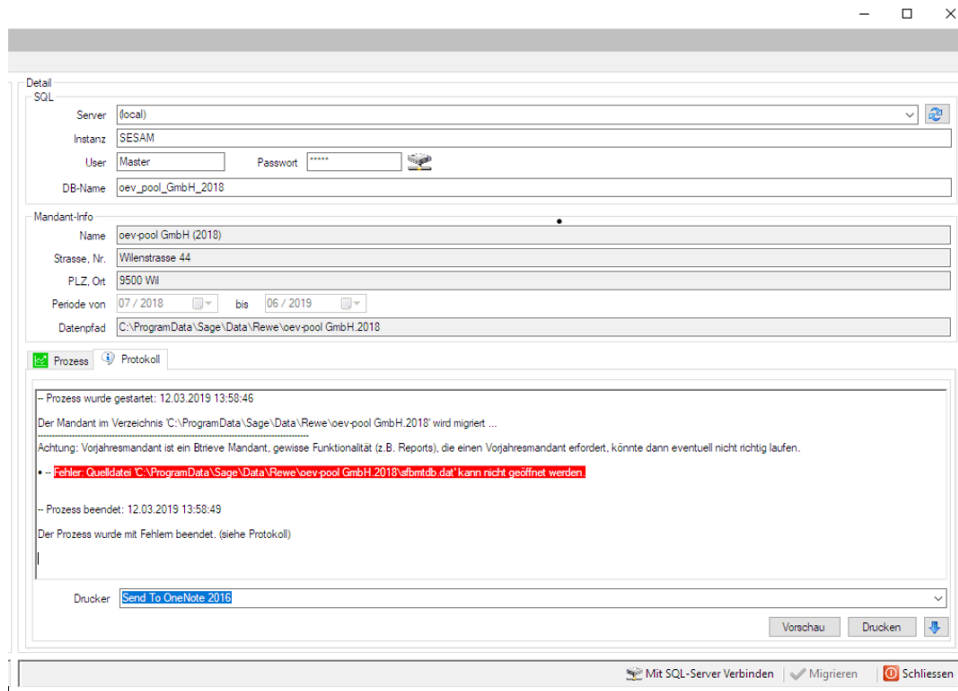


Wichtig ist, dass Sie im neuen Mahntool unten rechts auf konvertieren und speichern klicken, bevor Sie das Mahntool wieder schliessen.



## 2.2 Quelldatei «SFBMTDB.dat»

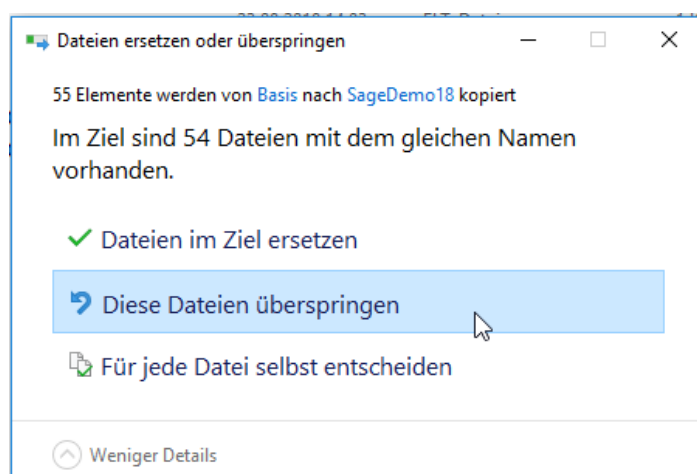
Nach dem Start der Migration erscheint untenstehende Fehlermeldung betreffend einer SFBMTDB Datei.



### Lösungsvorschlag:

Mandant mit dem Basis ergänzen.

Um die Buchhaltung, welche Sie migrieren möchten mit dem Basis Ordner zu ergänzen, gehen Sie bitte wie folgt vor:



1. Öffnen Sie den Windows Explorer und wählen Sie Ihr Mandanten Verzeichnis aus.

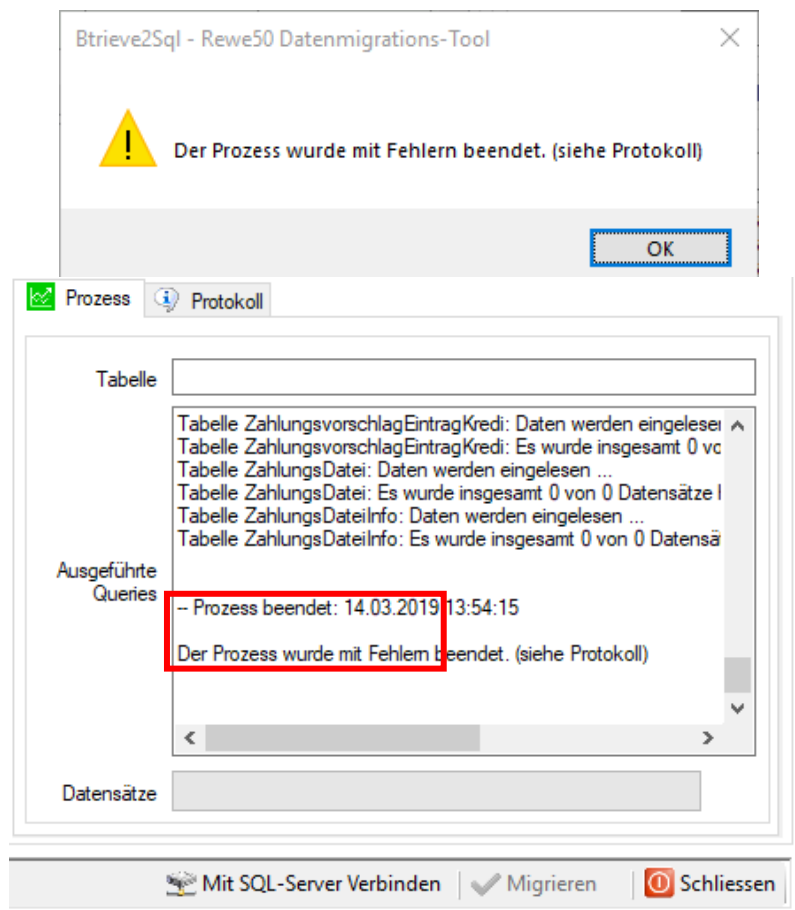
Der Standard-Pfad ist unter  
C:\ProgramData\Sage\Data\Rewe

2. Kopieren Sie alle Dateien Aus dem Ordner Basis und ergänzen Sie diese in Ihrer Buchhaltung



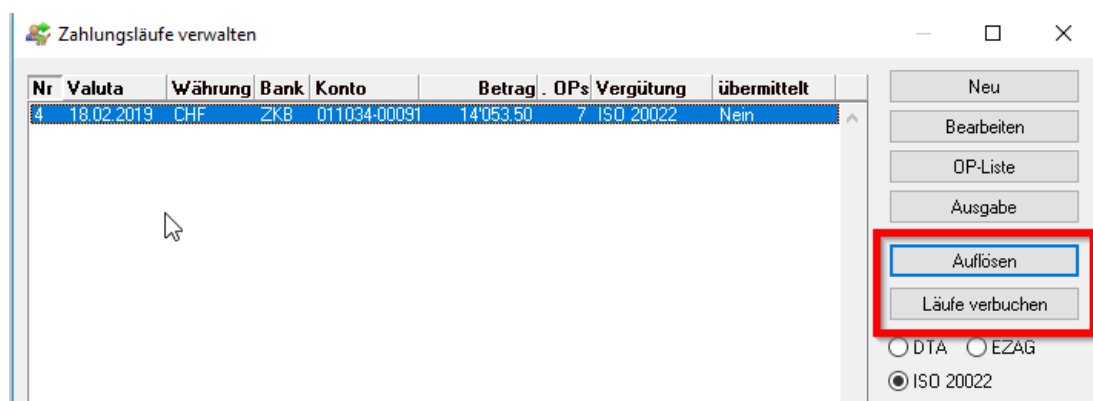
## 2.3 Zahlungslauf

Ganz am Ende der Migration kann es vorkommen, dass untenstehende Fehlermeldung erscheint: Wie im Protokoll zu sehen ist, bleibt der Prozess bei den Zahlungsläufen stehen.



### Lösungsvorschlag:

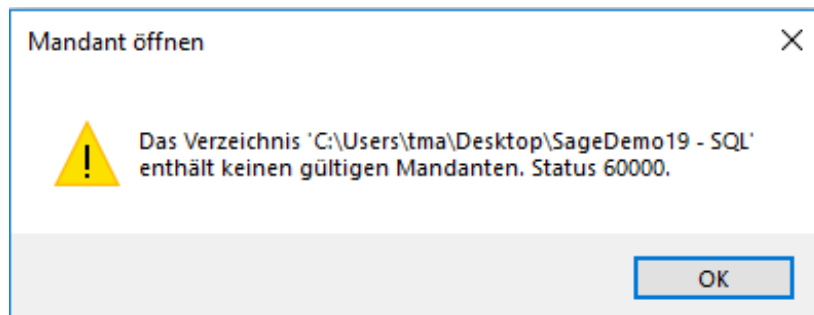
Offene noch nicht verbuchte Zahlungsläufe blockieren ebenfalls die Migration. Deshalb ist es zwingend, dass Sie vor Beginn der Migration die offenen Zahlungsläufe entweder verbuchen oder auflösen.



### 3 Fehlermeldungen nach erfolgreicher Migration

#### 3.1 Status 60000 beim Öffnen vom Mandanten

Beim Öffnen eines SQL-Mandanten im Rechnungswesen erscheint folgende Fehlermeldung:



Lösungsvorschläge:

Unter Systemsteuerung\System und Sicherheit\Verwaltung\Dienste, ist der MSSQL Dienst nicht gestartet. Starten Sie diesen wieder.

Folgende Dienste von MSSQL sind für Sage 50 relevant:

- SQL Server (SESAM):
- SQL Server-Browser:

